

OBSAH:

| | |
|--|-----------|
| I. STAVEBNÍ PODNIKY | 4 |
| 1. ÚČASTNÍCI PRŮZKUMU | 4 |
| 2. ZAKÁZKA | 5 |
| 3. HLAVNÍ PROBLEMATIKA STAVEBNÍCH DODAVATELŮ | 9 |
| 4. DŮSLEDKY A DOPAD NENAPLNĚNÍ ZAKÁZKY | 11 |
| 5. NÁVRHY ÚČASTNÍKŮ PRŮZKUMU NA DALŠÍ OPATŘENÍ PRO ZMÍRNĚNÍ DOPADŮ KRIZE | 13 |
| II. VÝROBA STAVEBNÍCH HMOT A MATERIÁLŮ | 16 |
| 1. ZAKÁZKA | 16 |
| 2. HLAVNÍ PROBLEMATIKA VÝROBCŮ STAVEBNÍCH HMOT A MATEŘALŮ | 17 |
| 3. DŮSLEDKY A DOPAD NENAPLNĚNÍ ZAKÁZKY | 18 |
| 4. NÁVRHY ÚČASTNÍKŮ PRŮZKUMU NA DALŠÍ OPATŘENÍ PRO ZMÍRNĚNÍ DOPADŮ KRIZE | 19 |
| III. ZÁVĚREČNÉ SHRNTÍ | 20 |
| | |
| Příloha č. 1 - Údaje podle směrů výstavby, velikosti podniků a krajů sídla podniků | |
| Příloha č. 2 - Informace o problematice firem z hlediska jejich zaměření, velikostních kategorií a sídla podniků | |
| Příloha č. 3 - Celkový přehled o dopadech nenaplnění zakázky stavebních firem podle jejich zaměření, velikosti a kraje sídla firem | |

I. STAVEBNÍ PODNIKY

1. ÚČASTNÍCI PRŮZKUMU

Na dopad ekonomické krize do stavebnictví reagují informace zjištěné tímto průzkumem. Kromě počtu a velikostních kategorií firem respondentů je zajímavé jejich zastoupení podle krajů a směrů výstavby.

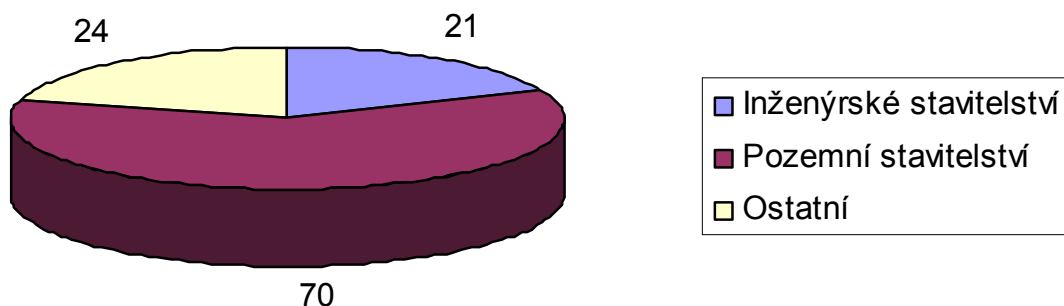
Počet účastníků ankety stavební firmy podle krajů

| | | počet | % |
|--------|-----------------------|-------|--------|
| | Celkem | 115 | 100,00 |
| z toho | Praha | 22 | 19,13 |
| | Středočeský kraj | 6 | 5,22 |
| | Plzeňský kraj | 3 | 2,61 |
| | Karlovarský kraj | 5 | 4,35 |
| | Ústecký kraj | 4 | 3,49 |
| | Liberecký kraj | 7 | 6,09 |
| | Královéhradecký kraj | 9 | 7,83 |
| | Pardubický kraj | 7 | 6,09 |
| | Vysočina | 13 | 11,30 |
| | Českobudějovický kraj | 4 | 3,48 |
| | Moravskoslezský kraj | 14 | 12,17 |
| | Olomoucký kraj | 3 | 2,61 |
| | Zlínský kraj | 8 | 6,96 |
| | Jihomoravský kraj | 10 | 8,70 |

Převažující zaměření stavebních firem – účastníků ankety

| | % |
|-------------------------|---------|
| Inženýrské stavitelství | 18,26 % |
| Pozemní stavitelství | 60,87 % |
| Ostatní | 20,87 % |

zaměření stavebních firem (počty)



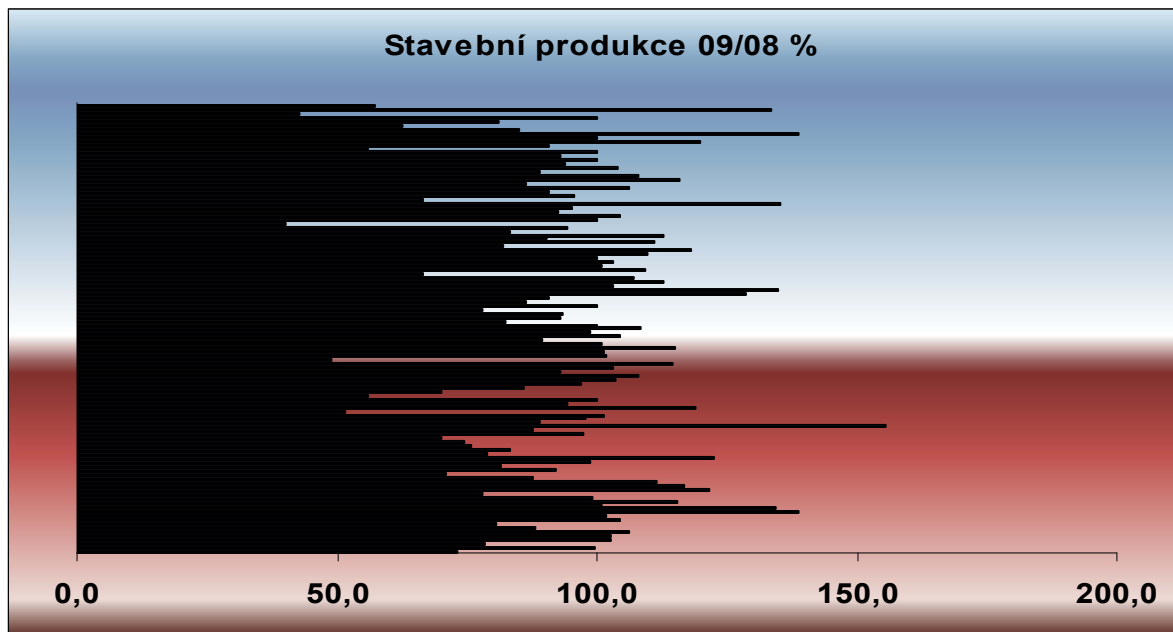
2. ZAKÁZKA

Ukazatele r. 2008 (skutečnost) – 2009 (plán)

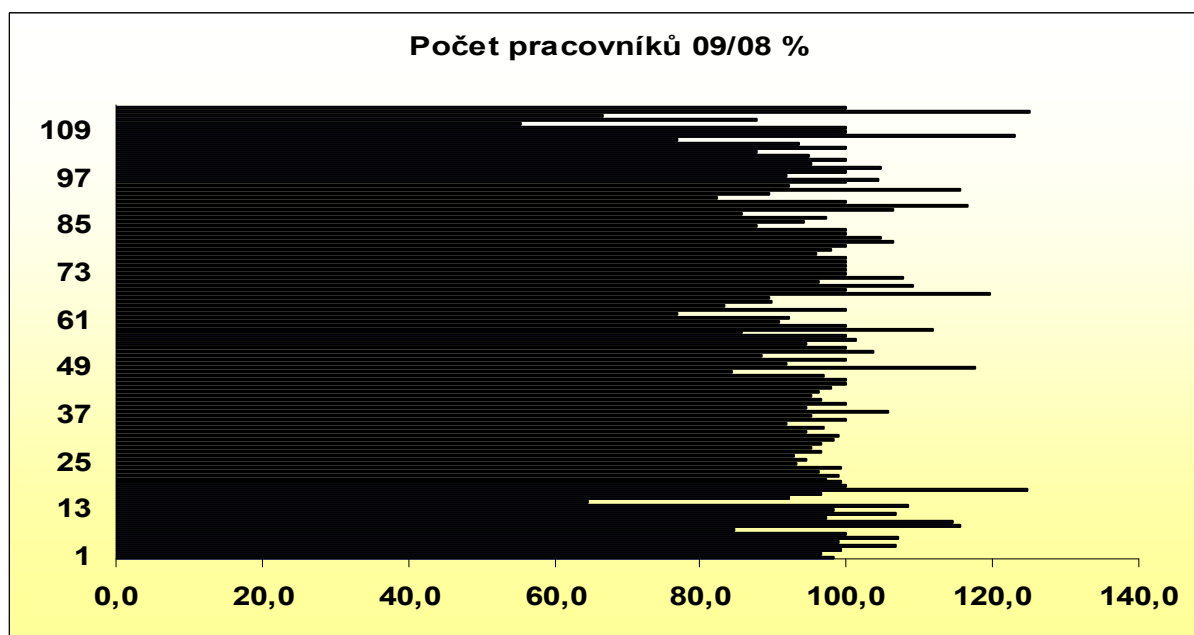
(údaje se týkají účastníků ankety)

| Celkem | 2008 | 2009 | index 09/08 |
|---|------------|------------|-------------|
| Objem stavební výroby (S) v mil. Kč | 186 980,11 | 174 728,40 | 93,45 |
| Objem v pozemním stavitelství (S) v mil. Kč | 42 504,59 | 39 577,60 | 93,11 |
| Podíl pozemního stavitelství v % | 22,75 | 22,68 | 99,69 |
| Objem v inženýrském stavitelství (S) v mil. Kč | 132 863,80 | 121 159,80 | 91,19 |
| Podíl inženýrského stavitelství v % | 71,06 | 69,34 | 97,58 |
| Objem ostatních (S) v mil. Kč | 11 611,72 | 13 991,00 | 120,49 |
| Podíl ostatních v % | 6,19 | 7,98 | 128,92 |
| Podíl oprav a rekonstrukcí (pozem.+ inžen.) v % | 27,91 | 29,60 | 106,08 |
| Podíl veřejné zakázky v % | 37,15 | 39,63 | 106,65 |
| Průměrný stav pracovníků (počet osob) | 35 418,53 | 35 247,56 | 99,52 |

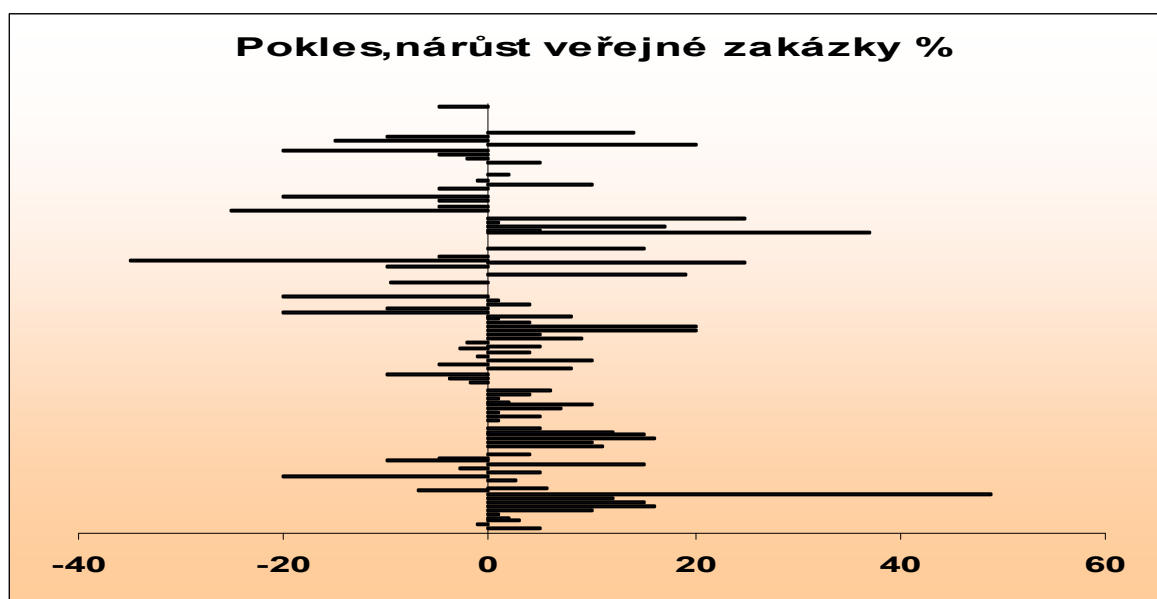
Stavební firmy předpokládaly ve svých plánech na rok 2009 snížení stavební produkce v úrovni 6,5 % oproti roku 2008 a v zaměstnanosti pouze mírné snížení (o 0,5 %).



Indexy stavební produkce (změna oproti roku 2008) jsou značně diferencované a pohybují se od 45 % do cca 150 %, meziroční nárůst předpokládá 39 firem.



Poněkud mírnější diferenciací je v zaměstnanosti ve firmách.



Podíl veřejné zakázky by se měl podle plánovaného předpokladu firem zvýšit z 37,1 % na 39,6 %.

Očekávané změny podílu veřejné zakázky v roce 2009 oproti roku 2008 jsou u respondentů značně rozdílné (-36%; +49%).

Podle očekávání by měl v roce 2009 podíl pozemního stavitelství poklesnout, a to z 22,75 % na 22,68 % a podíl inženýrského stavitelství ze 71,06 % na 69,34 %. Podíl ostatních by měl vzrůst z 6,19 % na 7,98 %.

Firmy orientované převážně na **inženýrské stavitelství** předpokládají pokles stavební produkce o cca 8,8 % a růst podílu veřejné zakázky z 70,4 % na 71,9 %.

Firmy **pozemního stavitelství** očekávají pokles produkce o 6,9 % a růst podílu veřejné zakázky z 28 % na 30,6 %.

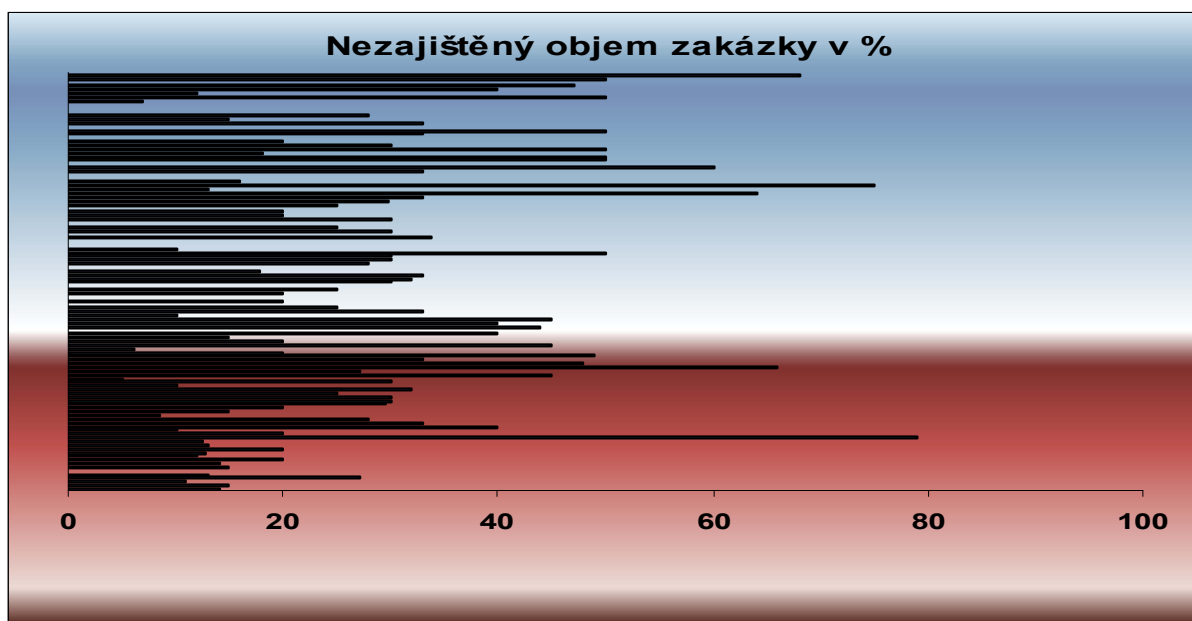
Podle **velikostních kategorií** firem se změny produkce pohybují v rozpětí 4 – 6 % a v zaměstnanosti se pohybují 0 – 3 %.

Podrobnější výsledky podle směrů výstavby, velikosti podniků a krajů sídla podniků jsou uvedeny v příloze č. 1.

Nezajištěná zakázka

| | Celkem | Inž. | Poz. | Ost. |
|-------------------------------------|-----------|-----------|----------|----------|
| Nezajištěný objem zakázky v mil. Kč | 29 158,97 | 17 049,00 | 8 983,77 | 3 126,20 |
| Nezajištěný objem zakázky v % | 16,68 | 14,07 | 22,70 | 22,34 |

| | Celkem | malé | střední | velké |
|-------------------------------------|-----------|--------|----------|-----------|
| Nezajištěný objem zakázky v mil. Kč | 29 158,97 | 698,40 | 3 291,50 | 25 169,07 |
| Nezajištěný objem zakázky v % | 16,68 | 30,90 | 22,08 | 15,97 |



Nezajištěný objem zakázky v % dosahuje hodnoty 16,68 % za celý soubor respondentů. Situace je odlišná u skupin podniků podle počtu zaměstnanců; zatímco velké stavební firmy mají hodnotu podílu nezajištěné zakázky v úrovni 16 %, u středních je na 22 % a u malých firem 30 %.

Velké firmy mají nasmlouvány relativně velké zakázky, ze kterých pak poskytují následně poddodávky malým a středním firmám.

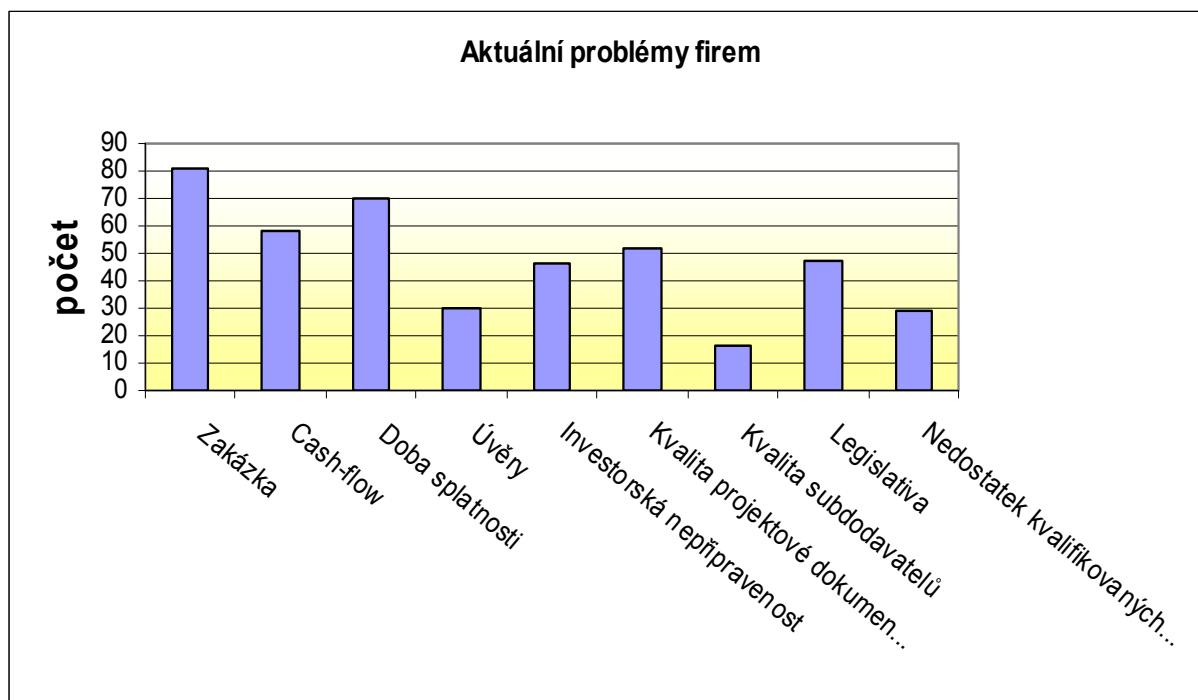
Firmy orientované na pozemní stavitelství mají podíl nezajištěné zakázky 23 %, inženýrské 14 %.



Z regionálního pohledu nejvyšší podíl nezajištěné zakázky mají podniky v Olomouckém (43,3 %) a Karlovarském kraji (34 %). Relativně příznivější je situace u firem se sídlem v Jihočeském kraji (13,7 %) a Královéhradeckém kraji (21,1 %).

3. HLAVNÍ PROBLEMATIKA STAVEBNÍCH DODAVATELŮ

| | % |
|---------------------------------------|-------|
| Zakázka | 70,43 |
| Cash-flow | 50,43 |
| Doba splatnosti | 60,87 |
| Úvěry | 26,09 |
| Investorská nepřipravenost | 40,00 |
| Kvalita projektové dokumentace | 45,22 |
| Kvalita subdodavatelů | 13,91 |
| Legislativa | 40,87 |
| Nedostatek kvalifikovaných pracovníků | 25,22 |



Nejčastějším problémem stavebních firem je **zakázka** (70,4 % firem). Další četnou skupinou problémů, kterou stavební firmy považují za významnou, je finanční problematika. Sem patří **doba splatnosti** (60,9 %) a **cash flow** (50,4 %). Prodlužování doby splatnosti pohledávek, nedostatek likvidních finančních prostředků, spolu s problémy v přístupu bank k poskytování **úvěrů**, představují výrazná rizika pro stavební firmy.

Častou skupinou rizik, problémů, se kterými se stavební firmy potýkají, představuje příprava staveb. Za rizikový faktor **kvalita projektová dokumentace** považuje 45,2 % firem a **investorská nepřipravenost** považuje 40 % firem.

Velké a střední firmy považují za rozhodující problematiku zakázek, i když v různé míře. Malé a střední podniky více akcentují finanční problematiku (cash-flow, dobu splatnosti) oproti velkým firmám.

Problematiku přípravy staveb (investorská nepřipravenost, kvalita projektové dokumentace) je výrazněji akcentována velkými firmami, které se ucházejí o velké stavební zakázky s mnohdy složitými technologickými podmínkami.

Další nejčastější problémy stavebních firem

Oblasti:

Zakázka

- vážná obava ze zastavení nebo omezení některých staveb nebo krácení finančních prostředků
- další hlubší prohloubení nedostatku zakázky v roce 2010

Financování

- zadržování finančních prostředků - pozastávky, bankovní záruky a jistoty

- platební nekázeň - obtížná a zdlouhavá vymahatelnost práva
- bezplatné úvěrování státu podnikatelskými subjekty – dodavatelský úvěr
- politika bank nesměruje k podpoře zdravých firem při poskytování provozního úvěru a tím k oživení trhu
- banky zpřísňují podmínky k získání investičního úvěru pro stavebníky

Legislativa

- špatná vymahatelnost práva
- hrozící zneužívání insolvenčního zákona k vydírání, zahájením insolvenčního řízení kvůli marginální částce se zablokuje přístup k úvěrům a bankovním garancím

Ostatní

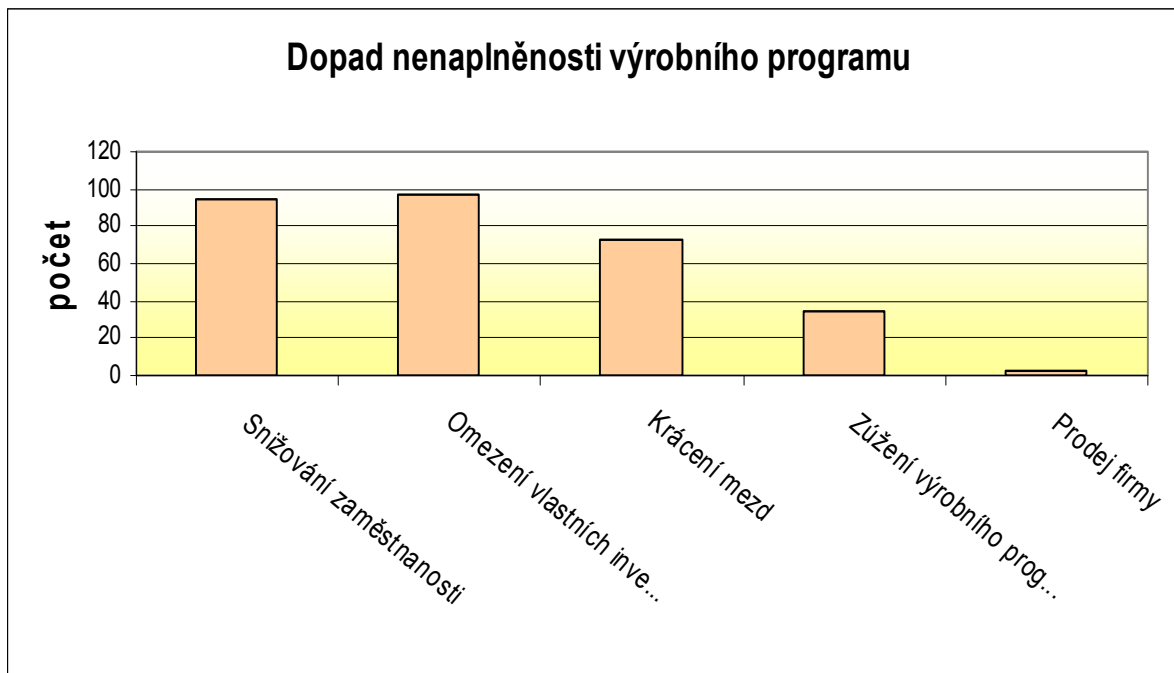
- přetrvávají negativní návyky pracovníků z doby před krizí
- neserióznost investora, využívání nedostatku zakázky ke stanovování nestandardních obchodních podmínek a cen
- nedostatečné administrativní schopnosti zpracovatelů žádostí o finanční dotace
- předkládání dampingových cen a tím vytváření nerovnováhy na trhu

Podrobnější informace o problematice firem z hlediska jejich zaměření, velikostních kategorií a sídla podniků a jsou uvedeny v příloze č. 2.

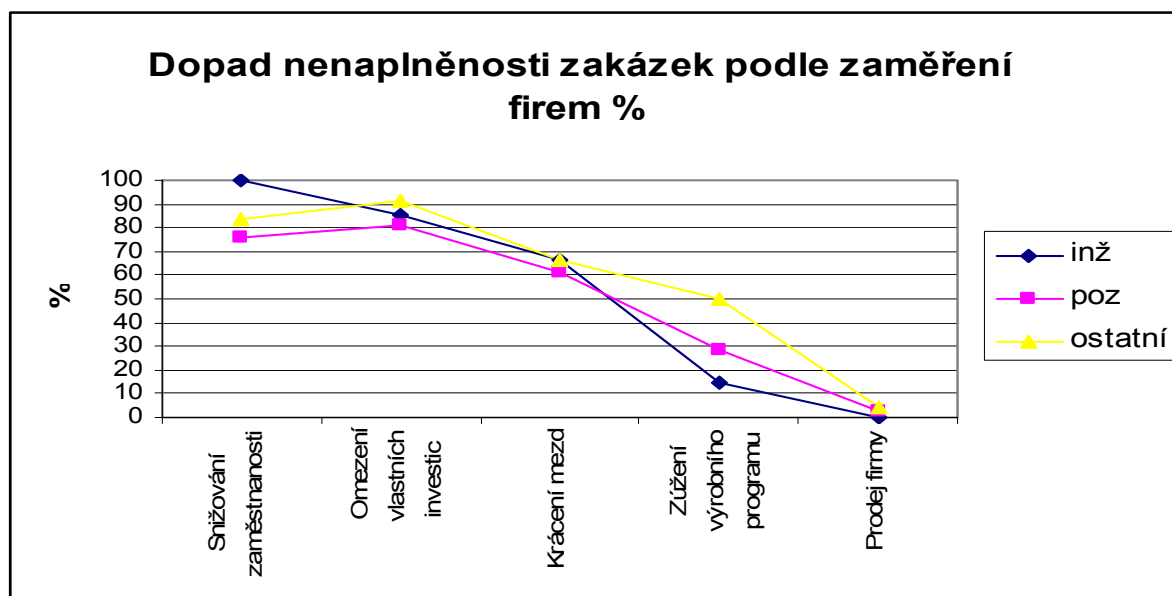
4. DŮSLEDKY A DOPAD NENAPLNĚNÍ ZAKÁZKY

Za nejčastější důsledek poklesu naplněnosti zakázek považují stavební firmy omezování vlastních investic (84,3 %) a snižování zaměstnanosti (81,7 %) spolu s krácením mezd (63,5%).

| | % |
|----------------------------|-------|
| Snižování zaměstnanosti | 81,74 |
| Omezení vlastních investic | 84,35 |
| Krácení mezd | 63,48 |
| Zúžení výrobního programu | 30,43 |
| Prodej firmy | 2,61 |

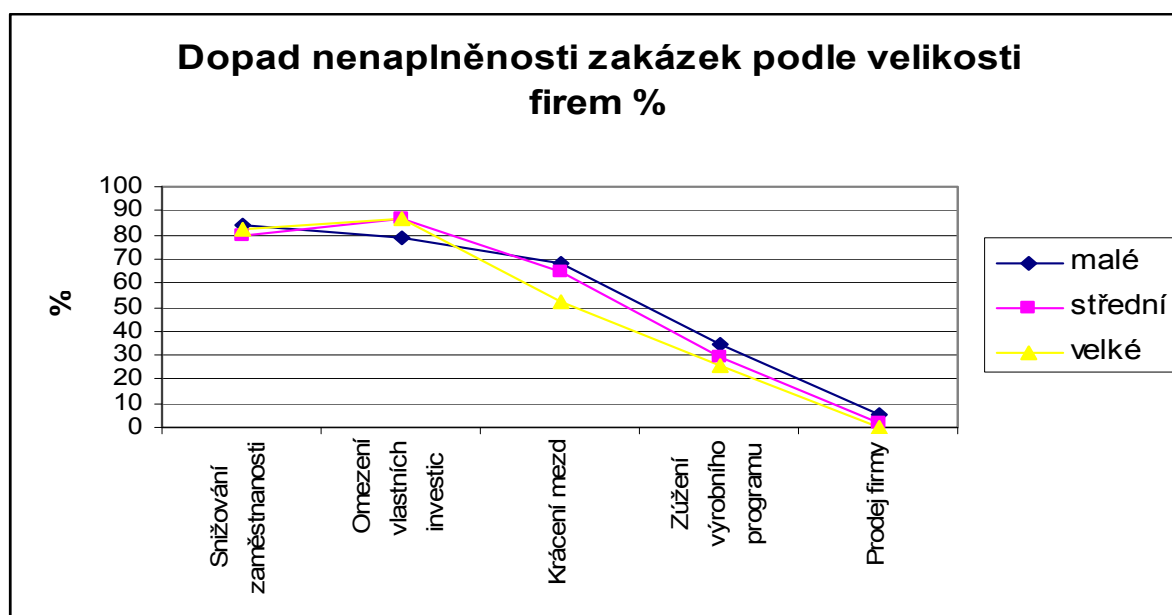


Pokles zakázky má negativní dopad na konkurenceschopnost firem, aplikaci technicky progresivních řešení výstavby, personální situaci ve firmách, což spolu s finančními riziky, uvedenými v předcházejících bodech, může vyústit v neřešitelnou situaci u řady stavebních firem.



Firmy zaměřené na inženýrské stavitelství za nejčtenější důsledek nenaplnění výrobního programu považují snížení zaměstnanosti (100 %) a v dalším sledu pak omezení investic a krácení mezd.

Z pohledu firem pozemního stavitelství je nejvýznamnější dopad na omezení vlastních investic (81,4%).



Velké a střední stavební firmy považují za nejčastější dopad omezení vlastních investic, které vede k utlumení rozvoje podniků. Malé firmy pak do zaměstnanosti. Krácení mezd jako důsledek nenaplnění výrobního programu předpokládají zejména střední a malé firmy.

Z regionálního pohledu je situace značně diferencovaná, celkový přehled o dopadech nenaplnění zakázky stavebních firem podle jejich zaměření, velikosti a kraje sídla firem je uveden v příloze č. 3.

5. NÁVRHY ÚČASTNÍKŮ PRŮZKUMU NA DALŠÍ OPATŘENÍ PRO ZMÍRNĚNÍ DOPADŮ KRIZE

Oblasti:

Zakázka

- podpora stavebních projektů pro malé a střední firmy s 5 až 100 zaměstnanci
- program čistíren odpadních vod pro obce s 2000 obyvateli
- investice do rekonstrukcí a oprav
- zvýšení a podpora veřejných stavebních investic
- podpora směřování investic do infrastruktury
 - pomohou překonat hospodářskou krizi
 - jsou dlouhodobým přínosem pro společnost
 - zajišťují cca 560 pracovních míst/100 mil.
 - vrací na daních 42,7% z nákladů
 - šetří 12,9 % sociálních výdajů
- podpora připravených projektů a zahájení jejich realizace i za cenu přiměřeného zadlužení měst, obcí, krajů

- investice také do pozemních staveb
- nezastavovat projekční a investorskou přípravu nových staveb
- zajistit dostatek finančních prostředků ve veřejných financích pro rok 2010.

Financování

- současný systém záloh, vyúčtování záloh a faktur je zbytečně komplikovaný.
- placení DPH z vystavených faktur teprve po provedené úhradě
- tlak na obvyklé platební podmínky (stejná splatnost 30 dní) - viz Směrnice EU
- systematické uvolňování zádržného na bankovní garance
- vyžadovat krytí plateb bankovními akreditivy
- zefektivnění a zrychlení proplácení pozastávek z již realizovaných staveb
- zvýšení důvěry bank pro sektor stavebnictví
- zpřístupnění bankovních úvěrů
- tlak na ČMZRB na garance za provozní úvěry
- pomoc obcím se zajišťováním finančních prostředků
- pružný bankovní sektor, neomezující investice soukromých investorů
- poskytovat záruky na hypotéky na bytovou potřebu pro občany
- snížení úrokových sazeb bank a tím větší dosažitelnost úvěrů pro investory
- přesun termínů placení zdravotního a sociálního pojištění zaměstnanců ze zimmích měsíců na 2. až 3. Q roku.

Zaměstnanost

- podpora učebních oborů, specialistů pro stavebnictví
- upřednostnit výchovu českých dělnických profesí před dovozem z ciziny
- rekvalifikace nezaměstnaných se zaměřením speciálních prací pro stavebnictví
- zákon o zaměstnanosti § 82 - povinný podíl zaměstnávání osob se zdravotním postižením do termínu 15.2. roku – zmírnění pro stavebnictví
- v politických rozhodnutích upřednostnit podporu podnikání, investic a přípravu projektů pro udržení zaměstnanosti.

Legislativa

- změna zákona o DPH:
 - placení DPH z vystavených faktur teprve po provedené úhradě
 - snížit DPH u bytové výstavby na dobu určitou (2013)
- stanovení platební lhůty zákonem max. na 30 dní
- pozastávky z faktur přiznat jako odčitatelnou položku z daňového základu
- povolení "Švarc systému"
- změna zákona o SFDI - zvýšení podílů na výnosech silniční daně a na výnosech spotřební daně z uhlovodíkových paliv a maziv
- změna stavebního zákona
 - územní řízení
 - projednávání podzemních staveb
- zajištění legislativních kroků k podpoře a zahájení PPP projektů
- právní vymahatelnost pohledávek včetně rychlosti.

Veřejná zakázka

- více zprůhlednit výběrová řízení VZ
- dodržovat shodná pravidla pro zadávání a vyhodnocování VZ

- uplatňovat vyloučení ze soutěží při "dumpingové ceně"
- kontrola výběrových řízení - důraz na boj proti korupci, boj proti diskriminačním podmínkám ve výběrových řízeních (častá vazba investor+projektant+dodavatel)
- odstranění klientelismu
- stanovení jasných kritérií a standardních obchodních podmínek.

Další

- maximalizovat využití evropských peněz pro investice – úplně a včas
- maximální podpora všem projektům s vazbou na čerpání z fondů EU
- zjednodušení dostupnosti čerpání finančních prostředků z fondů EU
- zrychlení administrativy při hodnocení projektů, realizovaných s finančními dotacemi
- zjednodušení pravidel pro čerpání státních finančních prostředků
- podporovat soukromé investory
- uvolnit trh s byty, odstranit regulované nájemné
- urychleně uvést do reálu program "Zelená úsporám"
- zlepšit obchodní styky s velkými firmami
- zajistit řízení stavebnictví na úrovni jednoho ministerstva

II. VÝROBA STAVEBNÍCH HMOT A MATERIÁLŮ

1. ZAKÁZKA

Ukazatele r. 2008 a 2009

meziroční index mezi skutečností roku 2008 a plánem roku 2009

| | 09/08 |
|--------------------------|----------|
| Průměrný stav pracovníků | 96,40 % |
| Podíl exportu v % | 100,20 % |
| Objem výroby | 97,00 % |

Je zřejmé, že krizový vývoj zasahuje i výrobce stavebních materiálů, kteří předpokládají pokles výroby okolo 3 %, pokles zaměstnanosti o 4 %. Poněkud optimističtější mají pohled na rozsah exportu, který by v porovnání s rokem 2008 neměl prakticky poklesnout.

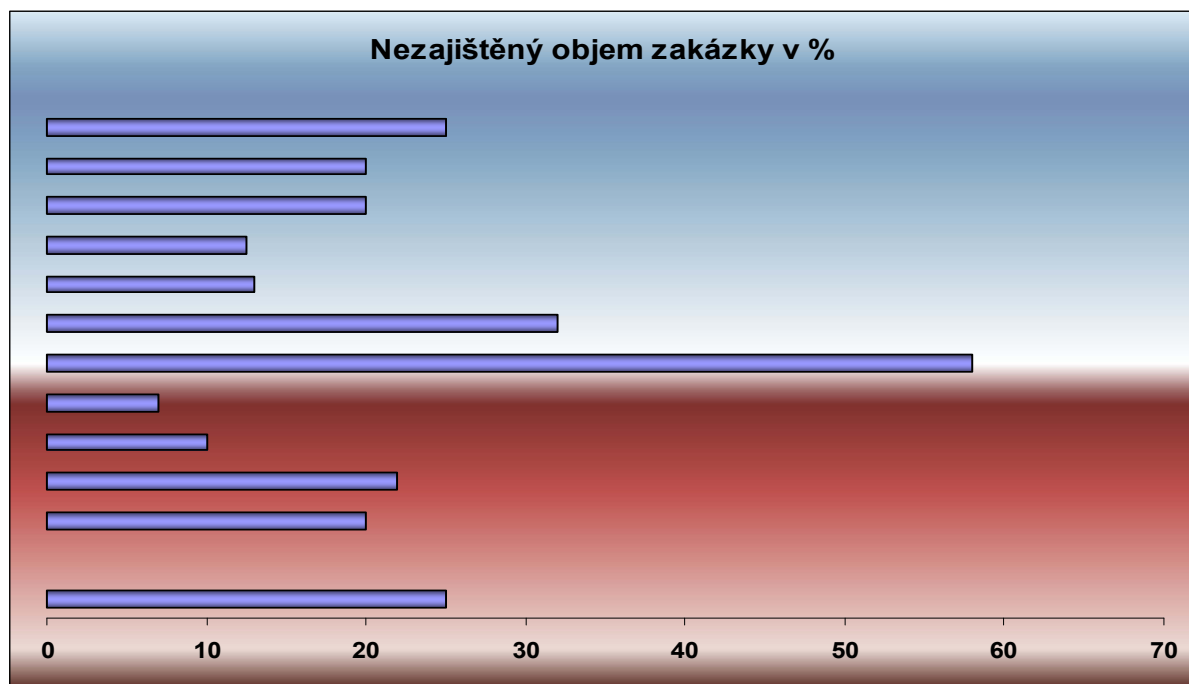


Je zřejmé, že předpoklad situace u jednotlivých podniků v rozsahu výroby a zaměstnanosti v roce 2009 oproti roku 2008 je značně diferencovaná.

Nezajištěný objem zakázky

Nezajištěný objem výrobního programu zakázkou u výrobců stavebních hmot je v průměru 20,4 %. V porovnání se stavebními podniky je tato hodnota o cca 4,5 % nižší.

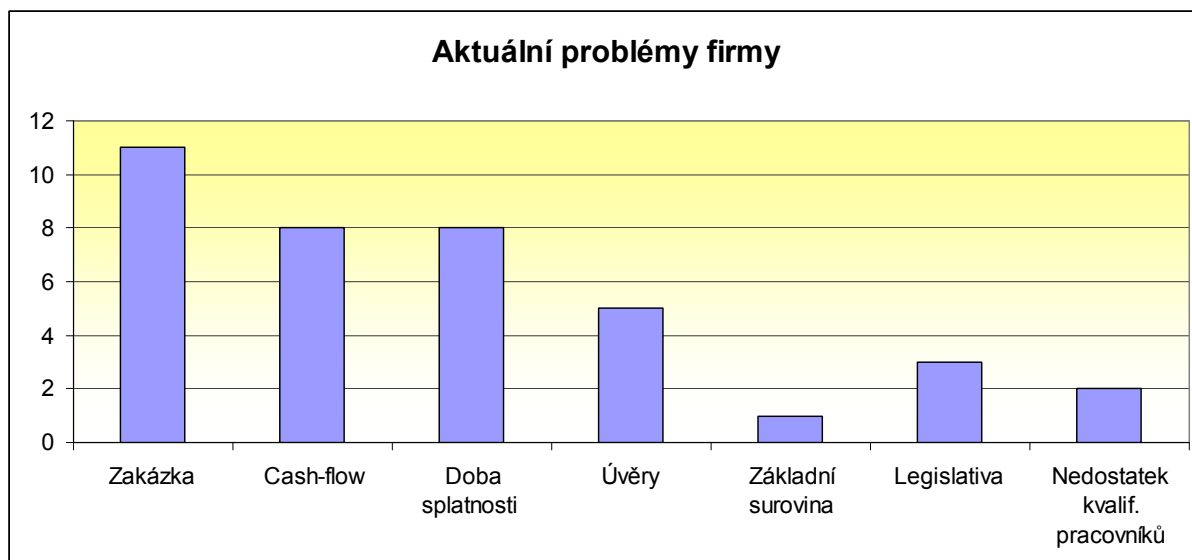
Výrobci betonového zboží signalizují rozsah nezajištěnosti v úrovni 23 %, cihláři 18 %.



Situace v jednotlivých firmách je značně rozdílná, a to od 60 % nezajištění až po plné zajištění objemu zakázky pro rok 2009.

2. HLAVNÍ PROBLEMATIKA VÝROBCŮ STAVEBNÍCH HMOT A MATERIÁLŮ

| | |
|---------------------------------------|---------|
| Zakázka | 84,62 % |
| Cash-flow | 61,54 % |
| Doba splatnosti | 61,54 % |
| Úvěry | 38,46 % |
| Legislativa | 23,08 % |
| Nedostatek kvalifikovaných pracovníků | 15,38 % |
| Základní surovina | 7,69 % |



Za rozhodující problém považují podniky rozsah (pokles) zakázky (84,6 % respondentů) a v souvislosti s tím i finanční problémy související s prodlužováním doby splatnosti za dodané zboží a z toho plynoucí obtíže v cash flow firem (61,5 % respondentů).

Rovněž za významný je považován problém dostupnosti úvěrů, i když to za problém považuje méně jak 40 % dotázaných. Jako další je za problematickou považována legislativa (25 % dotázaných), kvalifikovaná pracovní síla (15 %) a problematika základních surovin.

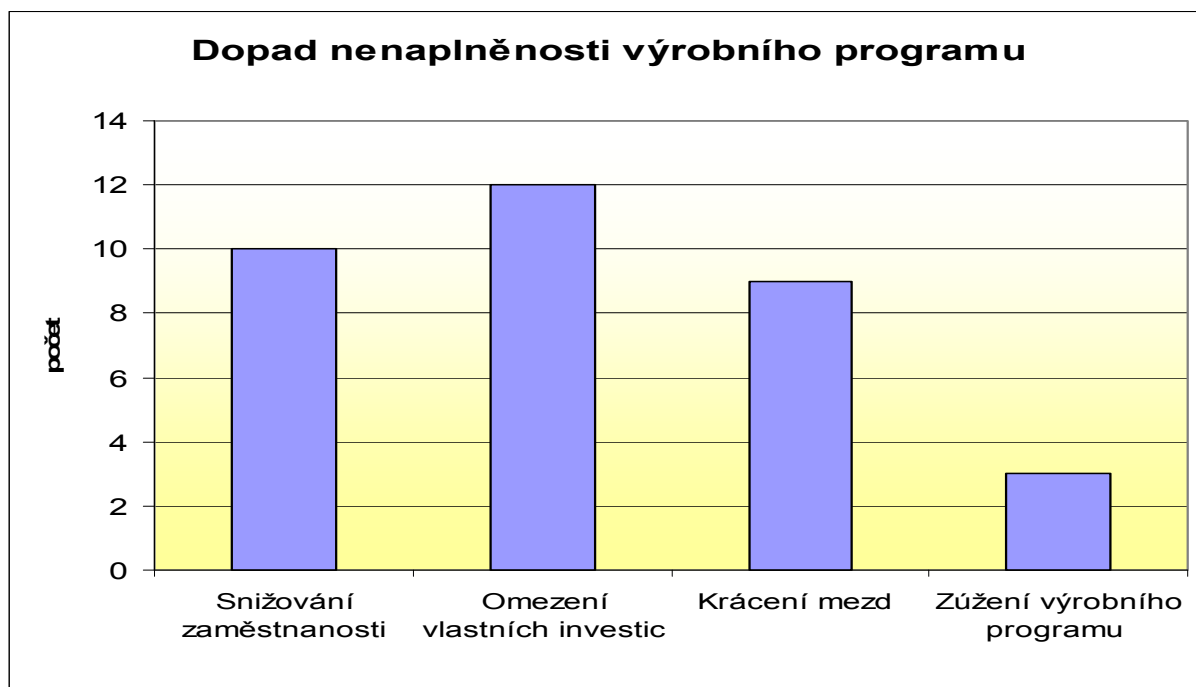
Další nejčastější problémy výrobců stavebních hmot a materiálů

Rozvoj firmy

- omezení popř. zastavení rozvoje firmy
- zastavení investic do nových technologií
- omezení oprav stávajícího majetku
- snížení stavu zaměstnanců zaměřených na vývoj, zastavení vývoje
- redukce výrobních kapacit - likvidace, uzavírání provozů, odstávky výroby, omezování směnnosti

3. DŮSLEDKY A DOPAD NENAPLNĚNÍ ZAKÁZKY

| | % |
|----------------------------|---------|
| Omezení vlastních investic | 92,31 % |
| Snižování zaměstnanosti | 76,92 % |
| Krácení mezd | 69,23 % |
| Zúžení výrobního programu | 23,08 % |



Prakticky všechny firmy považují za významný dopad poklesu výroby v důsledku nenaplnění výrobního programu na vlastní investiční výstavbu. Pokles investiční aktivity může však negativně ovlivňovat další technologický rozvoj firem, jejich postavení na trhu (92,31 % respondentů). Dalším přímým důsledkem snížení produkce je dopad na zaměstnanost a krácení mezd. O prodeji firmy v této souvislosti neuvažuje žádný z respondentů.

4. NÁVRHY ÚČASTNÍKŮ PRŮZKUMU NA DALŠÍ OPATŘENÍ PRO ZMÍRNĚNÍ DOPADŮ KRIZE

Náměty výrobců stavebních hmot a materiálů se většinou shodují s náměty stavebních dodavatelů

Další specifické

- podpora exportní politiky
- zamezit mediálnímu ovlivňování investorů podněcováním spekulativního vyčkávání s investicemi.
- nezvyšovat daňové a jiné zatížení firmy (Reach, emisní limity, atd.)
- podpora výstavby nových rodinných domů
- prosadit neplacení daní z příjmu po dobu 5 let (max. 500 tis Kč) při koupi bytu či výstavbě RD.

III. ZÁVĚREČNÉ SHRNTÍ

Vývoj českého stavebnictví měl od počátku roku 2000 velmi příznivý průběh, který se až do roku 2007 vyznačoval pravidelným meziročním nárůstem, téměř vždy přes 5% (ve stálých cenách roku 2000). Teprve závěr roku 2008 znamenal velmi rychlé snížení tempa růstu jako první symptom počínajících ekonomických problémů.

| | | | | | | | | |
|-------|-------|-------|-------|-------|-------|-------|-------|-------|
| 2000 | 2001 | 2002 | 2003 | 2004 | 2005 | 2006 | 2007 | 2008 |
| 105,3 | 109,6 | 102,6 | 108,9 | 109,7 | 104,2 | 106,6 | 106,7 | 100,6 |

Když v dubnu 2007 vydal Svaz podnikatelů ve stavebnictví v ČR Strategii českého stavebnictví do roku 2015, zdůraznil v ní navzdory příznivému trendu vývoje a velmi vysoké společenské poptávce, že „... pro vývoj českého stavebnictví se v nejbližším desetiletí jeví jako **nejvíce pravděpodobná** varianta mírného růstu s pravděpodobným cyklickým poklesem v některém úseku daného období...“ Příchod globální finanční a ekonomické krize s předvídatelnými důsledky v té době však nikdo neočekával.

Rok 2009 ihned od svého počátku zcela zřetelně ukázal, že dopad ekonomické krize na stavebnictví bude hlubší, nežli byl původní předpoklad.

| | leden | únor | březen | duben | květen |
|--------------------------------------|-------|------|--------|-------|--------|
| Stavební výroba - měsíc | 88,9 | 85,7 | 90,6 | 102,1 | 97,9 |
| Stavební výroba - od počátku roku | 88,9 | 87,2 | 88,5 | 92,7 | 93,9 |

Svaz podnikatelů ve stavebnictví v ČR provedl v první polovině měsíce června 2009 mezi vybraným vzorkem členských firem průzkum aktuálního stavu naplnění zakázky a spolu s tím i odhad dopadu na negativní vývoj ve stavebnictví pro stavební dodavatele a výrobce stavebních hmot a materiálů.

Formou elektronického dotazníku bylo osloveno 180 stavebních dodavatelů a 33 výrobců stavebních materiálů. Ankety se zúčastnilo celkem 115 stavebních dodavatelů (64 % oslovených) a 13 výrobců stavebních hmot a materiálů (40 % oslovených), což lze považovat za velmi dobrý výsledek.

Příznivé je i spektrum zastoupených velikostních kategorií, zejména u stavebních dodavatelů. Velké stavební firmy tvořily 20 % respondentů, střední firmy 47 % a malé firmy 33 %. O reprezentativnosti vzorku svědčí i jeho více jak třetinový podíl na celkové stavební produkci v roce 2008. Podle převažujícího zaměření firem bylo inženýrské stavitelství zastoupeno 18%, pozemní stavitelství 61% a ostatní 21%.

U výrobců stavebních hmot a materiálů byly velké firmy zastoupeny 42% a střední 58%. Z hlediska produkce se jednalo o výrobce betonářského zboží 42 %, cihly a tašky 25 %, ostatní obory 33%.

Zastoupené stavební firmy, vědomy si nepříznivého ekonomického vývoje (vládou dlouhou dobu nesprávně odhadovaného), který se projeví v zakázce, plánovaly pro rok 2009 pokles objemu stavební výroby, v souhrnu o 6,55 %. Tento rozpis byl diferencovaný, v několika

krajních případech představoval přibližně polovinu produkce roku 2008, u některých byl vyšší nežli v roce 2008 o 25 – 50 %.

Většina firem předpokládala, že dokáže udržet zaměstnanost. Několik uvažovalo se zvýšením stavu pracovníků, více firem však se snížením. Celkový odhad byl 0,5 % snížení stavu.

U veřejné zakázky bylo zejména z důvodu proklamovaného zajištěného financování dopravní infrastruktury očekáváno mírné meziroční zvýšení.

Firmy s převažující činností v inženýrském stavitelství předpokládaly pokles objemu stavební výroby o 8,8 %, prakticky nezměněný stav pracovníků a mírný nárůst veřejné zakázky. Ve své minoritní činnosti, tj. v oblasti pozemního stavitelství předpokládaly výraznější pokles a ve své hlavní oblasti inženýrském stavitelství mírný nárůst. Rovněž v opravách a rekonstrukcích očekávaly značný pokles zakázky.

Firmy s převažující činností v pozemním stavitelství přistoupily k rozpisu s větším optimismem a předpokládaly pokles „pouze“ 6,9 %, avšak při poklesu pracovníků o 3%. Ne příliš dramatický pokles v oblasti pozemního stavitelství předpokládaly realizovat zvýšením podílu na opravách a rekonstrukcích.

Podle velikosti firem uvažují s poklesem produkce všechny kategorie, malé, střední i velké, rozdíly jsou velmi malé. S poklesem pracovníků počítaly především malé a střední firmy. Nejmenší omezení v bytové výstavbě očekávaly oprávněně malé firmy, právě tak spolu se středními jsou předními adepty dodávek prací na opravách a rekonstrukcích. V rozdělení podle regionů očekávají útlum kraje Jihomoravský, Liberecký, Moravskoslezský, Olomoucký, Pardubický a Praha.

Upřesněním pohledu na ne příliš povzbudivou situaci v rozpisu plánu roku 2009 je stav nezajištěného objemu zakázky v průběhu května. Činí téměř 17 % plánovaného nižšího objemu stavební výroby. Je výrazně vyšší u pozemního stavitelství, což souvisí s celkově nižší zakázkou již v závěru roku 2008 a pokračujícím trendem i v roce letošním (pokles bytové výstavby, logistické areály, průmyslové zóny, vlastní investiční rozvoj výrobních podniků). Zakázka se v průběhu roku doplňuje průběžně, avšak i přesto je v období průzkumu zakázkový deficit výrazně vyšší nežli v předchozích letech. Největší pravděpodobnost doplnění zakázky je u kategorie malých firem na menších stavbách pro privátní investory.

Podle velikosti firem je situace zdánlivě nejlepší u velkých firem (16 % nezajištěné zakázky), situace má však dynamický vývoj. Výrazné snižování v oblasti veřejných investic, které jsou doménou velkých firem, však staví tyto podniky před problémy vzrůstajícího nedostatku zakázky. Způsobují je razantní zásahy do rozpočtu Státního fondu dopravní infrastruktury, který činil v Národním protikrizovém plánu vlády 90,3 mld. Kč a byl jednou z jeho priorit. Finanční prostředky jsou vyčleňovány rovněž na likvidace následků povodní. Nezahajování nových staveb a omezování nebo zastavování rozestavěných staveb nutí firmy buďto vynakládat své vlastní finanční prostředky jako dodavatelský úvěr, nebo stavby zastavovat. Developeři nerealizují velké projekty, výrobní podniky omezují nebo úplně zastavují budování vlastních investic a odkládají své rozvojové projekty. Lze očekávat, že v průběhu roku bude docházet právě u této velikostní skupiny k nejvýraznějším negativním posunům. Bude to mít dopad i na střední firmy, které jsou nejčastějšími dodavateli na velkých zakázkách.

Stavební firmy kromě nedostatku zakázky velmi intenzivně pocítují problémy ve financování, v cash-flow, v době splatnosti faktur především ze strany státu, v neochotě bank poskytovat provozní a investiční úvěry. To jsou výrazná rizika především pro malé a střední firmy. Velké a střední firmy akcentují nedostatky v investorské přípravě, která podmiňuje zahajování staveb. Varují před pozastavením práce na projekční činnosti a na přípravě staveb v období krize. To by mělo hluboký dopad do zahajování staveb po oživení ekonomiky a ukončení krize, protože stavební cyklus před zahájením realizace je zejména u velkých staveb značně dlouhý. Firmy kvantifikují své problémy a kromě nejaktuálnějších uvádějí mnohé další z oblasti zakázky, financování, legislativy.

Jako nejčastější důsledek nezajištěnosti zakázky jmenují firmy především omezování vlastních investic a tím i rozvoj podniku, snižování zaměstnanosti a krácení mezd.

Mnohé firmy předložily náměty na další opatření pro zmírnění dopadů krize v oblasti zakázky, financování, zaměstnanosti, legislativy, veřejné zakázky a dalších oblastí. Vedení Svazu podnikatelů ve stavebnictví se jimi bude nadále zabývat a využije je pro svá další jednání s představiteli vlády, s poslanci, s pracovníky státní správy.

Výrobci stavebních hmot a materiálů předpokládali v plánu roku 2009 pokles výroby o 3 % při prakticky nezměněném podílu exportu. Ve skutečnosti je nezajištěný objem výroby, stejně jako u stavebních dodavatelů, podstatně vyšší, v rozsahu až 60 %. Má to za následek omezování stavu pracovníků, odstavování výrobních linek, omezování směnnosti.

Aktuální největší problémy, dopad nenaplnění výrobního programu a náměty výrobců stavebních hmot a materiálů na další opatření pro zmírnění dopadů krize jsou ve většině případů totožné s údaji stavebních dodavatelů.

Český statistický úřad vydal výsledky šetření za 1. čtvrtletí roku 2009, které dokumentují stále se zhoršující stav zakázky:

Bytová výstavba:

- bylo dokončeno 9 314 bytů, což znamená meziroční přírůstek 2,7 % (především z důvodu dokončování rozestavěných budov)
- byla zahájena výstavba 8 721 bytů, což je meziroční pokles 30,7%.

Vydaná stavební povolení (to není údaj totožný se zahájením stavby, které může být značně oddálené):

- orientační hodnota 87,7 mld. Kč – meziroční pokles 33,9 %
- pokles je zaznamenán ve všech kategoriích (pozemní i inženýrské).

Stavební zakázky:

- celková hodnota 33,9 mld. Kč – meziroční pokles 33 %
- pozemní stavitelství – pokles 40,5 %
- inženýrské stavitelství – pokles 27,1 %.

Výsledek průzkumu naplnění zakázky není statickou hodnotou, je v dynamickém pohybu, který prozatím nenaznačuje žádné zlepšení, ale může být v budoucnu ještě dramatičtější.

Ukazatele r. 2008 a 2009 - stavební firmy

Inženýrské stavitelství

| | 2008 | 2009 | index 09/08 |
|--|-------------------|-------------------|--------------|
| Objem stavební výroby (S) v mil. Kč | 132 863,80 | 121 159,80 | 91,19 |
| Průměrný stav pracovníků (počet osob) | 22 037,53 | 22 186,56 | 100,68 |
| Podíl veřejné zakázky v % | 70,43 | 71,87 | 102,05 |
| Podíl pozemního stavitelství v % | 12,28 | 11,33 | 92,28 |
| - z toho bytová výstavba v % | 5,12 | 3,05 | 59,55 |
| Podíl inženýrského stavitelství v % | 82,43 | 83,75 | 101,61 |
| - z toho dopravní infrastruktura v % | 52,64 | 52,34 | 99,43 |
| Podíl oprav a rekonstrukcí v % | 15,40 | 12,91 | 83,86 |
| Podíl ostatních v % | 5,29 | 4,91 | 92,84 |

Pozemní stavitelství

| | 2008 | 2009 | index 09/08 |
|--|------------------|------------------|--------------|
| Objem stavební výroby (S) v mil. Kč | 42 504,59 | 39 577,60 | 93,11 |
| Průměrný stav pracovníků (počet osob) | 10 387,00 | 10 081,00 | 97,05 |
| Podíl veřejné zakázky v % | 27,94 | 30,63 | 109,63 |
| Podíl pozemního stavitelství v % | 87,87 | 87,04 | 99,06 |
| - z toho bytová výstavba v % | 35,68 | 37,01 | 103,75 |
| Podíl inženýrského stavitelství v % | 5,86 | 6,99 | 119,21 |
| - z toho dopravní infrastruktura v % | 5,44 | 7,87 | 144,62 |
| Podíl oprav a rekonstrukcí v % | 31,43 | 35,39 | 112,59 |
| Podíl ostatních v % | 6,27 | 5,97 | 95,22 |